



## 人権尊重啓発 ポスター・標語の 入賞者が決まりました

人権政策課(☎21-5545 FAX 21-5555)

人権意識を高め、人権尊重の精神を育むため、伊勢市人権施策推進協議会の主催で、人権尊重啓発ポスターおよび標語を募集しました。

ポスターは277点の応募があり、審査の結果、市長賞9点と会長賞および奨励賞が選ばれました。また、標語は22点の応募があり、市長賞1点と会長賞が選ばれました。

市長賞の作品は次のとおりです。



### 人権尊重啓発ポスター



山分 咲希さん  
(明野小1年)



坂口 遥音さん  
(明野小4年)



大島 蒼奈さん  
(桜浜中1年)



堀口 紗良さん  
(明野小2年)



藤川 蒼大さん  
(御園小5年)



中西 利乃花さん  
(倉田山中2年)



熊崎 日穂さん  
(小俣小3年)



坂口 憲翔さん  
(上野小6年)



多米 彩花さん  
(倉田山中3年)



### 人権尊重啓発標語

認め合おう 多様な個性に 差別なし

# 市勢の発展に尽力された功労者を表彰

11月3日、日頃から市勢の発展に尽力され、功績のあった皆さんを「伊勢市民功労賞」に、全国的な規模で行われる学術・芸術・文化活動において優秀な成績を収めた、または文化の振興に寄与された皆さんを「伊勢市民文化賞」に、全国的な規模で行われるスポーツ競技において優秀な成績を収めた、またはスポーツの振興に寄与された皆さんを「伊勢市民スポーツ賞」に、それぞれ表彰しました。表彰された皆さんは、次のとおりです。(順不同)

秘書課(☎21-5504 FAX 21-5522)



## 伊勢市民功労賞(19人6団体)

- ◆多年、固定資産評価審査委員会委員として納税者の権利保護に寄与された  
**植村 公順**さん(小俣町本町)  
**中林 年美**さん(常磐1丁目)
- ◆多年、教育委員会委員として教育行政に尽力された  
**中西 康裕**さん(二見町光の街)
- ◆多年、総連合自治会役員として地域社会の発展のために尽力された  
**前田 定夫**さん(小俣町明野)
- ◆多年、自治会長として地域社会の発展のために尽力された  
**森田 壽英**さん(宇治中之切町)
- ◆多年、学校医として児童生徒の健康管理に尽力された  
**岩田 吉史**さん(二俣1丁目)
- ◆多年、学校歯科医として児童生徒の口腔衛生管理に尽力された  
**東山 秀敏**さん(小俣町本町)  
**田口 昇**さん(中須町)
- ◆多年、民生委員・児童委員として社会福祉の向上に寄与された  
**橋本 さち子**さん(宮後2丁目)  
**橋本 清美**さん(二見町茶屋)  
**水谷 典子**さん(船江3丁目)  
**湯田 由佳里**さん(大湊町)
- ◆多年、保護司として更生保護活動の向上に寄与された  
**中崎 田鶴**さん(大湊町)
- ◆多年、消防団活動に献身奉仕され郷土防災と消防行政推進に寄与された  
**濱口 泰久**さん(村松町)  
**松本 憲二**さん(二見町光の街)  
**中森 忠司**さん(小俣町元町)

- ◆地域社会の発展に思いをいたされ伝統文化行事の継承のために多額の寄付をされた  
**畠 嘉伸**さん(東京都)
- ◆地域社会の発展に思いをいたされ超高齢社会への対応のために多額の寄付をされた  
明治安田生命保険相互会社津支社 支社長 **西岡 宏倫**さん(津市)
- ◆地域社会の発展に思いをいたされ子どもたちの未来を応援するために多額の寄付をされた  
株式会社シジシージャパン CGCグループ 代表 **堀内 淳弘**さん(東京都新宿区)
- ◆地域社会の発展に思いをいたされ公益のために多額の寄付をされた  
情報システム・J・T株式会社 代表取締役 **竹本 博志**さん(松阪市)  
シンフォニアテクノロジー株式会社(東京都港区)  
株式会社ブランカ 代表取締役 **石井 あさ**さん(鳥羽市)  
村田機械株式会社 代表取締役社長 **村田 大介**さん(京都府京都市)
- ◆多年、行政相談委員として相談業務に尽力された  
**濱口 良子**さん(村松町)
- ◆多年、伊勢市明るい選挙推進協議会委員として有権者の政治意識高揚と投票率向上のため選挙啓発活動に尽力された  
**堀井 和代**さん(倭町)

## 伊勢市民文化賞(2人3団体)

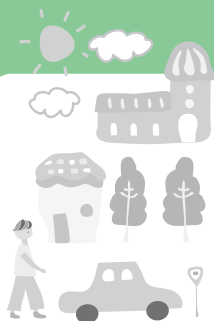
- ◆第68回工高生デザインコンクールで優秀な成績を収めた  
**丹羽 玲央菜**さん(三重県立伊勢工業高等学校在学)
- ◆第11回J:COM杯3月のライオン子ども将棋大会で優秀な成績を収めた  
**宮間 遥都**さん(本町)
- ◆第4回・第5回東京国際合唱コンクール及び第75回全日本合唱コンクール全国大会で優秀な成績を収めた  
**伊勢市立五十鈴中学校合唱部**(中村町)
- ◆第18回地域の伝承文化に学ぶコンテンツで優秀な成績を収めた  
**英心高等学校 探究ゼミ**(河崎1丁目)
- ◆多年にわたり公演を通して、地域の文化振興の向上に寄与された  
劇団伊勢 団長 **佐藤 太亮**さん(御園町長屋)

## 伊勢市民スポーツ賞(7人)

- ◆JOCジュニアオリンピックカップ第53回U16陸上競技大会で優秀な成績を収めた  
**東 琉空**さん(小俣町本町)  
**浅井 琥桃**さん(辻久留2丁目)
- ◆第5回WKOジャパンスリートカップ決勝大会で優秀な成績を収めた  
**中森 麻乃**さん(旭町)
- ◆第2回全日本青少年フルコンタクト空手道選手権大会で優秀な成績を収めた  
**西田 雄登**さん(勢田町)
- ◆全日本空手道剛柔会全国大会で優秀な成績を収めた  
**竹谷 耀**さん(御園町高向)
- ◆第28回オープントーナメントグラウンドチャンピオン決定戦 全日本少年少女空手道選手権大会で優秀な成績を収めた  
**大西 泰地**さん(勢田町)
- ◆令和5年度全国高等学校総合体育大会陸上競技大会 秩父宮賜杯第76回全国高等学校陸上競技対校選手権大会で優秀な成績を収めた  
**曾野 雅**さん(上地町)



お祝いの意を込めて、皇學館高等学校書道部の皆さんによる書道パフォーマンスを披露していただきました。



「つながりが誇りと安らぎを育む 魅力創造都市 伊勢」を目指して

# まちの計画への意見を募集

- ① 上水道課(☎42-1508 FAX 42-1540)      ② 高齢・障がい福祉課(☎21-5558 FAX 20-8555)
- ③ デジタル政策課(☎21-5569 FAX 21-0424)      ④ 健康課(☎27-2435 FAX 21-0683)
- ⑤ 福祉総合支援センター(☎21-5712 FAX 63-5420)      ⑥ 介護保険課(☎21-5560 FAX 20-8555)
- ⑦ 人権政策課(☎21-5545 FAX 21-5555)      ⑧ 企画調整課(☎21-5548 FAX 21-5522)

市では、次のとおり計画の策定・見直しを進めています。このたび、各計画案がまとまりましたので、意見を募集します。

## ① 伊勢市水道事業ビジョン(中間見直し)(案)

伊勢市水道事業の抱える課題に対し、中長期的な視点で対応するための計画

## ② 伊勢市第7期障がい福祉計画・第3期障がい児福祉計画(案)

障害福祉サービスなどの必要な見込量を算出し、その見込量を確保するための方策を定める計画

## ③ (仮称)スマートシティ伊勢推進構想(案)

スマートシティの実現に向けて、基本理念や基本原則、目指す姿、方向性、取り組み例などをまとめた構想

## ④ 第2次伊勢市自殺対策推進計画(案)

誰も自殺に追い込まれることのない伊勢市の実現を目指して、自殺対策を総合的に取り組むための計画

## ⑤ 第4期伊勢市地域福祉計画・伊勢市地域福祉活動計画(案)

人と人とのつながりを大切に、地域の支え合い、助け合いによる福祉を推進するための計画

## ⑥ 伊勢市第10次老人福祉計画・第9期介護保険事業計画(案)

令和6～8年度を計画期間とし、伊勢市の高齢者福祉および介護保険事業、地域包括ケアシステムを推進するための基本方針を定めるための計画

## ⑦ 伊勢市人権施策基本方針(案)

人権が尊重され明るく住みよい社会の実現に向け、人権に関する課題に対し、市が実施する施策の方向性などを示した案

## ⑧ 第3次伊勢志摩定住自立圏共生ビジョン(案)

伊勢市と近隣市町が連携・協力することにより、圏域全体に必要な生活機能を確認し、人口定住を促進するための計画

### 提出期限 令和6年1月4日(木) [必着]

#### 提出資格

- ①～⑦…市内在住または通勤・通学している人、および利害関係者
- ⑧………伊勢志摩圏域(伊勢市・鳥羽市・志摩市・玉城町・度会町・大紀町・南伊勢町・明和町)内在住または通勤・通学している人、および利害関係者

#### 提出方法

提出期限までに、右の二次元コードから、市のホームページよりオンラインで意見提出、または所定の様式(任意でも可)に住所・氏名・電話番号・意見を記入し、直接または郵送・ファクス・Eメールで各提出先へ



#### 提出先

- ① 上水道課……………〒519-0696 二見町茶屋420-1、☎suidou@city.ise.mie.jp
- ② 高齢・障がい福祉課……………〒516-8601 岩淵1丁目7-29、☎syougai@city.ise.mie.jp
- ③ デジタル政策課……………〒516-8601 岩淵1丁目7-29、☎digital@city.ise.mie.jp
- ④ 健康課……………〒516-0072 宮後1丁目1-35 MiraiSE内 伊勢市健康福祉ステーション・5階、☎ise-hset@city.ise.mie.jp
- ⑤ 福祉総合支援センター……………〒516-0072 宮後1丁目1-35 MiraiSE内 伊勢市健康福祉ステーション・7階、☎fukushi-sougou@city.ise.mie.jp
- ⑥ 介護保険課……………〒516-8601 岩淵1丁目7-29、☎kaigo@city.ise.mie.jp
- ⑦ 人権政策課……………〒516-8601 岩淵1丁目7-29、☎jinken@city.ise.mie.jp
- ⑧ 企画調整課……………〒516-8601 岩淵1丁目7-29、☎kikaku-cyousei@city.ise.mie.jp

#### 案の縦覧

案は意見募集の期間中、各提出先、総務課(市役所本館・2階)、市役所本館・1階 市民ホール、3総合支所生活福祉課、9支所、伊勢図書館、小俣図書館、いせトピア、二見生涯学習センターなどでご覧いただけます。また、市のホームページに掲載します。

# 伊勢の横輪いも推進協議会が設立10周年を迎えました

農林水産課内・伊勢の横輪いも推進協議会(☎21-5645 FAX 21-5651)



「伊勢の横輪いも推進協議会」は、市の特産品である横輪いもの栽培技術・生産量の向上や、商品の情報発信・商品開発による販売拡大などを目的に、横輪町活

性化委員会・イオンリテール株式会社・三重県・伊勢市により構成され、今年で設立10周年となります。

市は令和4年度から、県立明野高校の食品科学科とともに横輪いもの加工品開発に取り組んでいます。その中で、今回同協議会が設立10周年を記念して、同校と共同で横輪いもを使ったカステラの商品開発に取り組み、商品の完成報告を行いました。



カステラ「明野そよ風」は、粉末状の横輪いもを5%生地に混ぜ込んで焼き上げ、もっちりとした食感が特徴です。11月11日に県外で開催された「三重県フェア」にてPRを行いました。

郷の恵「風輪」にて販売しています→



## 年末年始を迎えるために

# みんなで目指そう 犯罪のないまちづくり

危機管理課(☎21-5524 FAX 20-3151)

### ★鍵掛けは防犯の第一歩

玄関や窓の鍵は掛けていますか？

泥棒は、鍵の掛かっていない家を狙っています。出掛けるときはもちろん、家にいるときも、必ず鍵を掛けましょう。

また、自転車盗難も増えています。自転車を停める際には必ず施錠し、チェーンロックも加えるなど「ツーロック」を心掛けましょう。



### ★インターネット上での誹謗中傷はやめましょう

近年SNSが普及する中で、個人や法人に対する誹謗中傷の被害が多くあります。

うわさ話などから心ない内容で誹謗中傷することは、名誉毀損などの犯罪になる場合があります。

自分が被害に遭った時のことを考え、誹謗中傷するような内容をインターネット上に書き込む行為はやめましょう。

### ★知らない相手からの電話・メールに要注意

全国で特殊詐欺の被害が多発しています。

三重県では、令和5年9月末現在で、205件・約4億2,730万円の被害が発生しています。これは、件数・被害額ともに前年同月と比べて、118件・約1億3,740万円の増加となっています。

被害のきっかけとして、「自宅の固定電話にかかってきた電話に出た」ことが最も多く、約5割となっています。

伊勢市では、市内に住所を有する65歳以上の皆さんを対象に「特殊詐欺被害防止を未然に防ぐことを目的に製造された固定電話機に取り付けることができる機器」または、「上記機能を有する固定電話機」の購入費の補助を行っています。詳しくは、同課へ問い合わせください。

また、被害に遭わないためにも知らない人や身に覚えのない内容の電子メール・郵便物は、必ず家族や警察などに相談してから対応しましょう。

犯罪は、私たちの身近なところで発生していることを意識し、「私は大丈夫」ではなく「もしかしたら」と考え、一人一人がより確実な対策を取りましょう。

一人一人の意識を地域全体に広げ、地域ぐるみで安全・安心なまちをつくりましょう。

参加登録は  
お済みですか？

# 令和5年度 伊勢市二十歳のつどい

社会教育課(☎22-7886 FAX 23-8641)



二十歳を迎える成人の皆さんを祝い応援するため、令和5年度伊勢市二十歳のつどいを開催します。**市のLINE公式アカウントから参加登録**をお願いします。

**とき** 令和6年1月7日(日)、13:00~14:15ごろ

**ところ** シンフォニアテクノロジー響ホール伊勢

**対象** 平成15年4月2日~平成16年4月1日生まれの人(令和5年度に20歳を迎える人)

## 参加登録

- ①伊勢市LINE公式アカウントから、生年月日・氏名・出身中学校を入力
- ②発行される二次元コードを、当日会場で提示



伊勢市LINE  
公式アカウント

最新情報は、  
こちらをチェック！



市  
ホームページ



実行委員会  
Instagram

## 市職員を再募集

職員課(☎21-5505 FAX 21-5522)

事務職(障がい者対象)、土木技術職、建築技術職、電気技術職、保健師、技能労務職(清掃収集・道路維持管理など)を再募集します。採用予定人数、受験資格など詳しくは、募集要項をご覧ください。

**申込期間** 12月8日(金)~令和6年1月10日(水)

※原則、電子申請(インターネットによる申し込み)となります。

**試験日** 第1次試験(筆記試験)…令和6年1月21日(日)、第2次試験(口述試験)・第3次試験(口述試験)…  
募集要項参照

**採用予定日** 令和6年4月1日

※募集要項は、同課にあります。また、市のホームページに掲載しています。



令和6年度

## 医師奨学生・看護師奨学生を募集

伊勢総合病院 経営企画課(☎63-9053 FAX 27-2315)



伊勢総合病院に勤務しようとする医学生・看護学生に対し、奨学金を貸与します。貸与期間と同期間、伊勢総合病院の医師・看護師として勤務した場合は、貸与額の全額を返還免除します。

### 医師奨学生

**対象** 令和6年度に大学の医学部医学科へ入学を予定している平成12年4月2日以降生まれの人で、将来、伊勢総合病院で医師の業務に従事しようとする人

**募集人数** 新1年生…若干人(合格前・入学前の申請も可)

**選考日** 令和6年3月ごろ

**申込期限** 令和6年2月26日(月)(必着)

**貸与金額** 1年生…………入学金30万円、月額15万円  
2~4年生…月額15万円  
5・6年生…月額25万円

### 看護師奨学生

**対象** 令和6年度に看護師の養成施設へ入学を予定している平成12年4月2日以降生まれの人で、将来、伊勢総合病院で看護師の業務に従事しようとしている人のうち、経済的理由により就学が困難な人

※収入の審査があります。詳しくは募集要項をご覧ください。

**募集人数** 新1年生…若干人

**選考日** 令和6年1月ごろ

**申込期限** 令和6年1月5日(金)(必着)

**貸与金額** 月額7万円

共通

**申込方法** 各申込期限までに、申込書・必要書類を直接または郵送で同課(〒516-0014 桶部町3038)へ

**貸与開始年月** 令和6年4月~

※申込書は、同課にあります。また、同病院のホームページに掲載しています。  
※選考日時・場所などは、申込者へ連絡します。  
※奨学金の貸与は、同病院への採用を約束するものではありません。



# みんな笑顔 伊勢の元気人

## 健康づくり通信

11日は健康の日

申し込み・問い合わせ（8時30分～17時15分）

健康課〔中央保健センター〕

☎27-2435 FAX21-0683

福祉健康センター（八日市場町）から健康福祉ステーション・5階（MiraiSE）へ移転しました

参加費などの記載のないものは無料  
★がついている事業は、伊勢市健康マイレージ対象です

★  
申し込みは12月15日（金）から  
健康テラスで  
毎月の健康チェックを  
始めましょう

中央保健センターでは、身長・体重・血圧、脳年齢、体組成が測定できます。毎月の健康の日には、加えて野菜摂取量（ベジチェック）、握力などの健康チェックができます。

さらに1月の健康の日は、自律神経チェックを行います。自律神経のバランスを測定し、ストレスや疲労度をチェックすることで、目には見えない部分の健康度が数字で見える「健康度の見える化」ができます。

とき 令和6年1月11日（木）、9時～11時（全5枠）

ところ 中央保健センター

（MiraiSE内 健康福祉ステーション・5階）  
定員 50人（30分ごとに各10人）

申し込み 12月15日（金）8時30分から、下の二次元コードよりオンライン申請、または電話・ファクスで健康課へ



### 風しんの抗体検査と 第5期予防接種

過去に公的に風しんの予防接種を受ける機会がなかった男性を対象に、風しん抗体検査と定期予防接種が無料で受けられます。

実施期間 令和6年3月31日（日）まで

実施場所 実施医療機関

※詳しくはクーポン券に同封のチラシを確認するか、健康課へ問い合わせてください。

対象 昭和37年4月2日～昭和54年4月1日生まれの男性で、抗体検査・予防接種を受ける日に市内に住民登録がある人

持ち物 クーポン券、本人確認書類（マイナンバーカードや免許証など）、風しん抗体検査結果通知（予防接種を受ける時に必要）

※無料で受けられる回数は、伊勢市外の市区町村での履歴を含めて、生涯1回限りとなります。

※抗体検査・予防接種を受ける日に伊勢市に住民票がない人は、同クーポン券を利用できません。住民票がある自治体にクーポン券の発行を依頼してください。

※転入・紛失などで伊勢市発行のクーポン券を持っていない人は、健康課へ問い合わせてください。



## 新型コロナワクチンに関する 問い合わせ窓口が変わります



伊勢市相談・予約センターは、12月17日（日）18:00をもって、業務を終了します。

12月18日（月）からは健康課コロナワクチン係（御園総合支所・1階（☎21-5578））へお問い合わせください。

受付時間 月～金曜日（祝日を除く）  
9:00～18:00

健康課（新型コロナワクチン接種専用）

（☎21-5578 または ☎070-2248-7761・☎070-2248-7762 FAX 21-5719）

広報紙  
だけじゃない!!

## 伊勢市から情報をお届け!!

広報広聴課（☎21-5515 FAX 22-9699）

### ◎伊勢市ホームページ

新着情報や緊急情報、暮らしの情報など、さまざまな場面で役立つ情報を掲載しています。



<https://www.city.ise.mie.jp>

### ◎広報いせフェイスブック・エクス

伊勢市役所の公式Facebook・X(旧Twitter)です。市政に関する情報、まちの話題、各種案内を更新しています。

Facebook



X(旧Twitter)



その他、市役所各課が運営しているSNSは市のホームページに掲載しています。詳しくは下の二次元コードから確認してください。



# 伊勢市特定不妊治療医療費助成事業 伊勢市不妊不育治療医療費助成事業

不妊・不育治療を受けた夫婦の経済的負担を軽減するため、医療費を一部助成しています。詳しくは健康課へお問い合わせください。

## ①伊勢市特定不妊治療(先進医療・保険適用終了後の回数追加)医療費助成事業

	先進医療 (令和5年4月1日以降に実施した先進医療から対象)	保険適用終了後の回数追加 (令和5年4月1日以降に開始した治療から対象)
助成対象者	<ul style="list-style-type: none"> <li>● 法律上または事実婚の夫婦(治療期間の初日における妻の年齢が43歳未満の夫婦)</li> <li>● 申請日に治療を受けている夫婦の一方または双方が、伊勢市に住民票がある</li> </ul>	
助成内容	保険適用の特定不妊治療と併用して実施された先進医療(保険適用外)	保険適用の回数を超えた特定不妊治療(保険適用外)
助成対象金額	先進医療部分の治療費の70%(上限5万円)	<ul style="list-style-type: none"> <li>● 採卵から胚移植までの治療(上限30万円)</li> <li>● 胚移植のみの治療(上限17万5,000円)</li> </ul>
助成回数	保険適用の特定不妊治療と併用して実施された先進医療(保険適用外)であれば、助成回数の上限はなし	保険適用の治療回数を含めて通算8回まで
申請期限	特定不妊治療が終了した日から6カ月以内	
申請方法	健康課(中央保健センター) [MiraiSE内 健康福祉ステーション・5階]へ申請書類を提出	

## ②伊勢市不妊不育治療医療費助成事業

伊勢市不妊不育治療医療費助成(令和5年4月1日～令和6年3月31日治療分)	
助成対象者	<ul style="list-style-type: none"> <li>● 法律上または事実婚の夫婦</li> <li>● 治療を受けている人が、治療期間および申請日に伊勢市に住民票がある</li> </ul>
助成内容	医師が必要と認めた不妊・不育治療 <ul style="list-style-type: none"> <li>● 一般不妊治療 ● 特定不妊治療(体外受精・顕微授精) ● 不育治療</li> </ul>
助成対象金額	令和5年4月1日～令和6年3月31日に支払った不妊不育治療にかかる医療費のうち、自己負担額や証明書額の費用の2分の1で年間10万円を限度(ただし高額療養費、伊勢市特定不妊治療費助成事業などの交付を受けている人はその助成額を除く) ※伊勢市不妊不育治療医療費助成を満額(10万円)受けた人で、保険外の不育治療にかかった費用の一部助成として、自己負担額の2分の1(上限10万円)の上乗せ助成があります。(上乗せ助成のみを後日に申請することは、できません。)
助成回数	1年度に1回とし、通算5回まで
申請期限	令和6年3月29日(金)まで ※3月30日・31日は閉庁日のため、この日に受診予定で年度内申請に間に合わない人は、必ず事前に健康課へ連絡してください。
申請方法	健康課(中央保健センター) [MiraiSE内 健康福祉ステーション・5階]へ申請書類を提出

※保険適用の特定不妊治療と併用して実施された先進医療費(保険適用外)や、保険適用の回数を超えた特定不妊治療費がある人は、①の助成事業を先に利用してください。①と②は申請期限が異なるため注意してください。

※保険診療で治療費が高額の場合、高額療養費制度の対象となり、自己負担額の月額上限があります。月額の治療費が高額になると考えられる場合は、治療前に必ず「限度額適用認定証」の手続きを行ってください。(具体的な手続きや上限額などは、加入している医療保険者に問い合わせてください。)

※申請書類は、健康課にあるほか、市のホームページに掲載しています。

※助成制度について詳しくは、市のホームページをご覧ください。



## がん患者と家族のおしゃべりサロン in 伊勢

同じ病気の人の話を聞いたり、悩みを話したりして、一人で悩まず一緒にお話ししましょう。

三重県がん相談支援センター(☎059-223-1616 FAX 059-202-5911)

と き 12月21日(木)・令和6年1月18日(木)・2月15日(木)・3月21日(木)、13:30～15:30

と ころ 小俣保健センター(12月21日は県伊勢庁舎・404会議室)

対 象 がん患者、またはその家族

申し込み 各開催日の前日までに、電話で同センターへ

# 情報コーナー

参加費などの記載のないものは無料

お知らせ   講座  
 催し物

## 講座

### モノづくり工芸講座

### ジュエリー講座

### 産業支援センター

(☎63-5677 FAX22-8851)

工芸を生かした起業、新規事業に関心のある人を対象に、ジュエリー講座を開催します。

ロストワックス製法でシグネチャーリング(丸・四角・ひし形など)を作成し、表面部に受講者自身がデザインした模様やインシヤルを入れます。宝飾の技法を基礎から習得し、ジュエリーによる起業について学びます。

とき 令和6年1月25日(3月7日の毎週木曜日)2月15日を除く全6回、13時30分～16時

ところ 産業支援センター

(朝熊町4383-469)

講師 林遼子さん(ジュエリー作家・FIVETREES代表)



## 催し物

### 糖尿病教室

伊勢総合病院

(☎23-5111 FAX27-2315)

とき 12月23日(土)、10時30分～11時30分

ところ ハートプラザみその・多目的ホール

内容 講演「糖尿病足病変の予防のためにできること」  
 講師 中正直(同病院皮膚科部長)

※事前申し込みは不要です。

### 法テラス三重

### 民事法律扶助相談会

法テラス三重

(☎0570-078344)

法テラス三重(日本司法支援センター)三重地方事務所では、収入および預貯金額が一定以下の人を対象に、弁護士による法律相談を行います。

とき 令和6年1月12日(金)、13時～16時

ところ 市役所本館・2階広報広聴課相談室

定員 6人(先着順)

申し込み 法テラス三重のホームページから、または電話

で法テラス三重へ  
 ※収入および預貯金額の要件は家族数などで異なります。  
 ※IP電話の場合は、(☎050-33383-5470)の番号も利用できます。

### 消防出初式

消防本部 総務課

(☎25-1264 FAX29-0134)

とき 令和6年1月14日(日)、

・第1部…9時30分～  
 ・第2部…10時30分～

ところ  
 ・第1部…防災センター  
 ・第2部…消防本部車庫前(倉田山公園内)

内容  
 ・第1部…式典  
 ・第2部…市長観閲(車両行進)、一斉放水など

※第1部は、関係者のみで行います。

※第1部は、関係者のみで行います。



### 第3回女性起業セミナー&座談会

### 自分だけの個性心理カウンセリング

自分を見つけることから始めましょう

### 産業支援センター

(☎63-5677 FAX22-8851)

人間関係や仕事・子育て・起業などを考えるとき、女性ならではの悩みがあり、これ





伊勢市農業委員(敬称略)

山添 久憲(再)	金森 克實	南平 博哉
中山 隆文	中西 重喜(再)(※1)	松野 武史
濱口 節生	澤村 元弘	中川 亜沙美(再)(※2)
森川 正弘(再)(※1)	中西 善夫(※1)	森 義孝
松岡 壯次	出口 勝信(再)	中西 正夫(※2)
奥野 隆史(再)(※1)	大西 正義(再)(※1)	森 美江(再)(※1)
橋本 博行(※3)		

※委員の連絡先など詳しくは、同事務局へ問い合わせてください。

(再)…再任 (※1)…認定農業者  
(※2)…「人・農地プラン」中心経営体  
(※3)…利害関係を有しない者

お知らせ

伊勢市農業委員が  
決まりました

農業委員会事務局  
(☎21-56553 FAX21-56551)

伊勢市農業委員19人(左表のとおり)が、市議会9月定例会で選任同意され、12月11日付けで任命されました。任期は令和8年12月10日までです。

農家の皆さんへ  
収入保険加入の  
保険料を補助

農林水産課  
(☎21-5645 FAX21-5651)

農家の皆さんを対象に、収入保険の保険料の補助を行います。価格低下や自然災害による収入減少に備えるため、ぜひ収入保険への加入を検討してください。

**対象** 青色申告を行っており、市内に住所を有する個人または、市内に本店もしくは主たる事務所を有する法人

**内容** 収入保険の保険料等(掛け捨て部分)の2分の1を補助(上限10万円)

※補助は1回限りとなります。  
申し込み 電話で三重県農業共済組合 収入保険課(☎059-224-0505)へ

障がい児機能訓練

通所交通費を助成

高齢・障がい福祉課  
(☎21-5558 FAX20-8555)

**対象者** 市内に住所を有し、身体障害者手帳または療育手帳の交付を受け、機能訓練施設へ通所する児童の介護者

対象(機能訓練)施設

- ・独立行政法人国立病院機構 鈴鹿病院
  - ・独立行政法人国立病院機構 三重病院
  - ・三重県立子ども心身発達医療センター
  - ・済生会明和病院などしこ(言語療法はありません)
- ※機能訓練(理学療法・作業療法・言語療法)のための通所が対象です。

**助成額** 通所に係る1回当たりの往復距離(1km未満は切り捨て)に1km当たり15円を乗じて得た額とし、当該日額の通所日数分の額。ただし、1カ月当たりの助成額の上限は8000円とします。

**申請方法** 1月に、令和5年7月~12月までの助成について申請してください。申請には通所する機能訓練施設の証明書添付してください。当該施設が発行した領収証で機能訓練通所が確認できる場合、証明書に代えて領収証の写しでも可とします。申請書と証明書の所定用紙は、同課または3総合支所生活福祉課にあります。

イルミネーション 冬のフェスティバル  
開催時間変更のお知らせ

シンフォニアテクノロジー響ホール伊勢(☎28-5105 FAX28-5106)

「広報いせ」11月1日号・10ページでお知らせしました、12月23日(土)開催の「イルミネーション 冬のフェスティバル」につきましては、諸事情により下記のとおり時間が変更となりましたので、ご了承ください。

【変更前】14:30~18:00(大ホールでのイベントは15:00~)

【変更後】14:00~18:00(大ホールでのイベントは14:30~)



【おもしろい】

手話を覚えてみよう!

高齢・障がい福祉課  
(☎21-5558 FAX20-8555)

83

両手拳のこぶし小指側で両脇腹を同時に2~3回たたきます。腹を抱えて笑うほどのおかしさを表現しています。

※諸説あります。  
※手話表現の一例を紹介しています。



←市のホームページで手話動画を見ることができます。

みんなで手話 伊勢市  検索



☆格調たかく より美しく☆

各種撮影はおまかせください。

お宮参り・七五三・シルバーフォト  
卒入学・成人記念・マタニティフォト

マイナンバー用証明写真承ります。

ミナミカラー外宮前スタジオ 0596-27-0763

伊勢市本町9-21

広告

## イベント掲示板

このコーナーは、国・県・市または教育委員会が共催・後援などをするイベント情報を案内するコーナーです。参加費などの記載のないものは無料です。

### 12月 大みそか寄席

おかげ横丁「おみやげや(総合案内)」(☎23-8838)  
**時** 12月31日(日)、16:00～(第1部)・19:00～(第2部)  
**所** おかげ横丁「すし久」(宇治中之切町20) **内** [第1・2部とも] 桂文我などが出演する落語会。大みそか恒例の福引は毎年大盛り上がり。今年の笑い納めは、大みそか寄席でどうぞ **料** 前売り2,200円、当日2,500円 **前売り券の販売** おかげ横丁「おみやげや(総合案内)」または、おかげ横丁のホームページの予約サイト、チケットぴあにて販売

### 地雷撤去のため書き損じハガキを集めています

一般財団法人 カンボジア地雷撤去キャンペーン事務局  
 (☎092-833-7575 FAX) 092-833-7677)

カンボジアでの地雷被害をなくすため、書き損じハガキなどを集めて換金し、地雷撤去団体へ寄付を行っています。ハガキ2・3枚が、1㎡の地雷撤去費用に換わります。

**対象品** 書き損じ・未使用のハガキ、未使用の切手、未使用のテレホンカードなど **期間** 令和6年3月31日(日)まで〔必着〕 **送付先** 同事務局(〒814-0002 福岡市早良区西新1-7-10-702)へ

## みんなの広場

このコーナーは、市民団体などの皆さんが、イベント案内や会員募集などに利用できるコーナーです。参加費などの記載のないものは無料です。

### 筆のアート作品展 筆で遊びました

鈴雪・中世古さん(☎090-1567-6896)

**時** 12月15日(金)～17日(日)、9:30～17:00(17日は15:00まで) **所** 河崎商人館・角吾座 **内** 和歌・俳句などの書と、墨絵の龍のコラボ作品展

**時** とき **所** ところ **対** 対象 **内** 内容  
**定** 定員 **料** 料金 **申** 申し込み

イベント掲示板&みんなの広場 掲載申し込み締め切り  
 2月15日号→12月28日(日) 3月1日号→1月15日(日)



## 初詣は混雑を避けてお楽しみください

観光振興課(☎21-5566 FAX) 21-5651)

大みそかの年越し参りや、正月三が日の正午～夕方にかけて、内宮付近は大変混雑します。初詣は混雑を避けて、比較的人が少ない時間に出かけてください。

混雑を避けるための情報を配信しています。



## 年末年始の休日・夜間応急診療所の診療日

内科・小児科(☎・FAX) 25-8795 (福祉健康センター・1階)、歯科(☎・FAX) 27-0829 (福祉健康センター・別棟)

●年末年始(12/29～1/3)の診療日 ※内科医1人・小児科医1人で診療。ただし12/29は内科医1人で診療。

診療科目	診療時間	12/29(金)	12/30(土)	12/31(日)	1/1(祝)	1/2(火)	1/3(水)
内科	10:00～12:00	×	×	○	○	○	○
	13:00～17:00	×	×	○	○	○	○
小児科	19:30～22:00	○	○	○	○	○	○
歯科	10:00～12:00	×	×	○	○	○	○
	13:00～17:00	×	×	○	○	○	○

●年末年始(12/29～1/3)以外の診療日

診療科目	診療日	診療時間
内科	月～土曜日	19:30～22:00(内科医1人体制)
	日曜日・祝日	10:00～12:00、13:00～17:00
小児科	日曜日・祝日	19:30～22:00
歯科	日曜日・祝日	10:00～12:00、13:00～17:00

※上記の診療時間を過ぎると、受け付け・診察できませんので、早めにお越しください。

※新型コロナウイルス感染症を疑う症状がある人は、屋外または車中での待機および診察をさせていただく場合があります。

※特別警報発表時など、気象状況により臨時休診となる場合があります。臨時休診の場合は、市のホームページ・ケーブルテレビなどでお知らせします。

※感染症対策を実施しながら診療を行っています。

◆上表・左表の時間・診療科目以外の診察を受けたい場合は、次へ問い合わせてください。

救急医療情報センター ☎059-229-1199

※つながりにくい場合は、時間をおいてかけ直してください。

医療ネットみえ ホームページ

(URL) <https://www.qq.pref.mie.lg.jp>

医療ネットみえ 自動音声・FAX案内サービス

☎0800-100-1199(通話料無料)

◆みえ子ども医療ダイヤルでは、医療関係者が子どもの急な病気や事故・薬に関する電話相談を受けています。

相談時間 月～土曜日、19:30～翌日8:00

日曜・祝日・年末年始[12/30～1/3]、8:00～翌日8:00(24時間)

電話番号 ☎#8000、☎059-232-9955



# 年末年始の業務案内

休 年末年始による休業日      - 定休日      ○ 通常業務日

	12月									令和6年1月								
	23日(土)	24日(日)	25日(月)	26日(火)	27日(水)	28日(木)	29日(金)	30日(土)	31日(日)	1日(祝)	2日(火)	3日(水)	4日(木)	5日(金)	6日(土)	7日(日)	8日(祝)	9日(火)
市役所・3総合支所・9支所・健康福祉ステーション(MiralSE内)	-	-	○	○	○	○	休	休	休	休	休	休	○	○	-	-	-	○
駅前子育て支援センター(MiralSE内・6階)	○	○	-	○	○	○	休	休	休	休	休	休	○	○	○	○	-	○
燃えるごみの収集 ごみ減量課(☎37-1443 FAX 37-0189)	月・木地区																	
	-	-	○	-	-	○	休	休	休	休	休	休	○	-	-	-	臨時収集	-
燃えるごみの収集 ごみ減量課(☎37-1443 FAX 37-0189)	火・金地区																	
	-	-	-	○	-	-	臨時収集	休	休	休	休	休	休	-	○	-	-	○
資源ステーションでの資源物回収 ごみ減量課(☎37-1443 FAX 37-0189)	各地区のごみカレンダーを参照してください。																	
資源拠点ステーション ごみ減量課(☎37-1443 FAX 37-0189) (開場時間…9:00~16:30)	伊勢中央、宇治、船江、中島、城田、佐八、明倫、厚生、神社、早修、いせトピア、二見、御園、小俣、明野																	
	○	○	-	-	○	-	臨時開場	臨時開場	休	休	休	休	-	-	○	○	○	-
資源拠点ステーション ごみ減量課(☎37-1443 FAX 37-0189) (開場時間…9:00~16:30)	宮本、沼木、大湊、北浜																	
	-	○	○	○	○	○	休	休	休	休	休	休	○	○	-	○	-	○
伊勢廃棄物投棄場 ごみ減量課(☎37-1443 FAX 37-0189) (受入時間…9:00~12:00、13:00~16:30)	-	-	○	○	-	-	休	休	休	休	休	休	-	-	-	-	-	○
小俣廃棄物投棄場 ごみ減量課(☎37-1443 FAX 37-0189) (受入時間…9:00~12:00、13:00~16:30)	-	-	-	-	○	-	休	休	休	休	休	休	-	-	-	-	-	-
清掃工場 清掃工場(☎37-1218 FAX 37-1740) (受入時間…8:30~16:45)	-	-	○	○	○	○	臨時開場	臨時開場	休	休	休	休	○	○	-	-	臨時開場	○
伊勢リサイクルプラザ 伊勢リサイクルプラザ(☎・FAX 38-2800)	○	○	○	○	○	○	休	休	休	休	休	休	○	○	○	○	○	○
し尿くみ取り 問い合わせは各くみ取り業者へ ※申し込みは早めをお願いします。	伊勢市清掃(株)、山田清掃(有)、(有)近代清掃社、中南勢清掃(有)、(株)南部清掃、(有)度会玉城衛生、(株)松本清掃																	
	○	-	○	○	○	○	○	○	休	休	休	休	休	休	休	○	-	-
し尿くみ取り 問い合わせは各くみ取り業者へ ※申し込みは早めをお願いします。	(株)鳥羽産業																	
	-	-	○	○	○	○	○	○	休	休	休	休	休	休	○	-	-	-
火葬場 伊勢広域環境組合斎場 (☎28-5120 FAX 28-5496)	○	○	○	○	○	○	○	○	○	休	○	○	○	○	○	○	○	○
離宮の湯 離宮の湯(☎22-0548)	○	○	○	-	○	○	○	○	○	休	休	○	○	○	○	○	○	-
伊勢図書館 伊勢図書館(☎21-0077 FAX 21-0078)	○	○	○	○	-	○	休	休	休	休	休	休	休	○	○	○	○	○
小俣図書館 小俣図書館(☎29-3900 FAX 29-3902)	○	○	○	-	○	○	休	休	休	休	休	休	休	○	○	○	○	-
伊勢総合病院 伊勢総合病院(☎23-5111 FAX 27-2315)	-	-	○	○	○	○	休	休	休	休	休	休	○	○	-	-	-	○
おかげバス・おかげバスデマンド 交通政策課(☎21-5593 FAX 21-5585)	○	○	○	○	○	○	○	○	○	休	休	休	○	○	○	○	○	○
沼木バス・沼木バス(予約制) 交通政策課(☎21-5593 FAX 21-5585)	○	-	○	○	○	○	○	○	-	休	休	休	○	○	○	-	○	○
いせ出合い支援センター いせ出合い支援センター(☎21-1322)	○	-	-	-	○	○	休	休	休	休	休	休	休	○	○	-	-	-
水道 道路からの漏水を発見したときは、水道管理センター(☎23-3360 FAX 23-3461)へ連絡してください。 蛇口やトイレなどの宅地内の修理は、伊勢市指定給水装置工事事業者へ依頼してください。																		

応募テーマ 「私が思う素敵な伊勢うどん」…おいしそうな伊勢うどんの写真、

伊勢うどんを食べている写真など、伊勢うどんに関わるものなら何でもOK!!

入賞 最優秀賞…10000円相当の伊勢市特産品(1人)

優秀賞…5000円相当の伊勢市特産品(3人)

特別賞…3000円相当の伊勢市特産品(5人)

参加賞 伊勢うどんを表紙にした「伊勢ぶんか学習帳」1冊(先着500人)

応募方法 令和6年1月19日(金)までに、次のいずれかの方法で同課へ

●市のホームページの申し込みフォームからオンライン申請

●CD-Rとプリント写真での応募は、応募票とともに直接または

郵送(T516-8601 伊勢市岩渕1丁目7番29)で提出

※応募点数は1人3点まで、入賞数は1人1点までとなります。

※応募票は同課にあるほか、市のホームページに掲載しています。



市ホームページ

# 伊勢丸うどん

## フォトコンテスト

作品を募集



文化政策課(☎22-7884 FAX 21-0424)

対象 なたでも応募できます(国内在住の人に限り)

規格 次のとおり

●ファイル形式はJPEG形式・JPG形式(ファイルサイズは10MB以下)

●縦横およびカラー・モノクロ自由

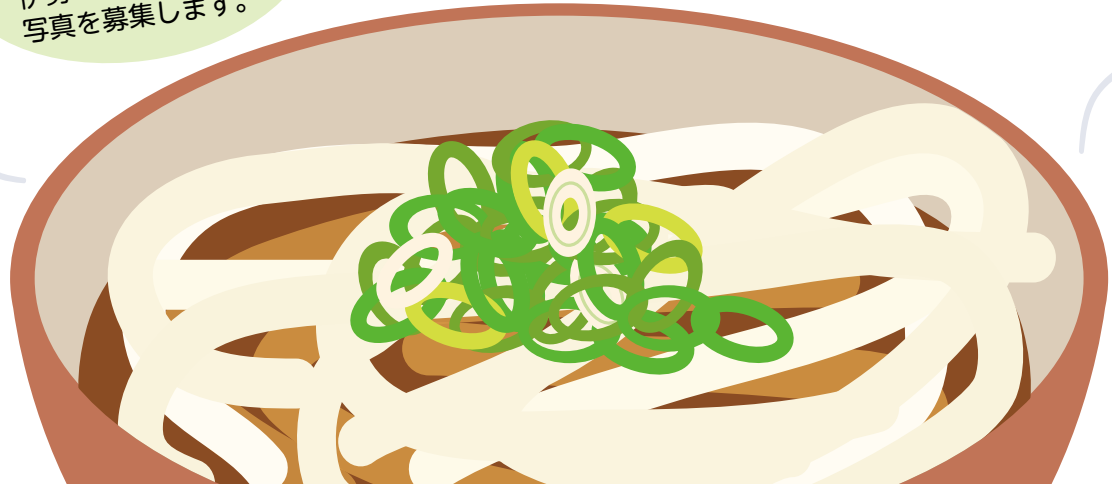
●自作・未発表のもの

●プリント写真は、四つ切りサイズ(25.4cm×30.5cm)、ワイド四つ切りサイズ(25.4cm×36.5cm)、A4サイズ(21cm×29.7cm)

その他 応募作品は市に帰属し、伊勢うどんの振興・継承活動などに使用することがあります

※応募にあたっては、必ず市のホームページに掲載の募集要領を確認してください。

伊勢うどんに親しみを持ち、関心を高めることを目的として、伊勢うどんに関する写真を募集します。



### 伊勢市健康医療ダイヤル24

フリーダイヤル ☎0120-220-417 通話料無料

Webでも相談できます。方法など詳しくは、市のホームページを確認してください。

心や体の健康などについて、医師・看護師・保健師などが年中無休・24時間体制で電話相談に応じています。

問い合わせ先 健康課 ☎27-2435

※本サービスは、民間業者に委託をして運営しています

### 広報いせ 第360号

発行日/令和5年12月15日  
発行/伊勢市  
編集/情報戦略局 広報広聴課  
印刷/千巻印刷産業株式会社

### 伊勢市情報戦略局 広報広聴課

〒516-8601 伊勢市岩渕1丁目7番29号  
☎ 0596-21-5515 (FAX) 0596-22-9699

✉ ise-koho@city.ise.mie.jp ※一部ページがないなどの落丁があった場合、広報広聴課へご連絡ください。

URL https://www.city.ise.mie.jp [伊勢市役所](#) [検索](#)

視覚障がいのある人で、「声の広報いせ」「点字広報いせ」を希望する人は、高齢障がい福祉課(☎21-5558 (FAX)20-8555)へ連絡してください。また、「声の広報いせ」は、直近1カ月分を市のホームページに掲載しています。

「広報いせ」では、財源を確保するため、一部のページに企業広告を掲載していますが、これらは市が広告主や商品を推奨するものではありません。



植物油インキで印刷しています。  
※この広報紙は、再生紙を使用しています。  
※この広報紙を廃棄する際は、雑誌・雑がみ類として分別してください。



見やすいデザインの文字を使用しています。

本紙以外からも伊勢市の情報を配信中!  
登録はコチラから!

